

J A A R V E R S L A G

2 0 0 0



BANK DELEN

V E R M O G E N S B E H E E R

Mission Statement

De groep Delen, oorspronkelijk een beursmakelaar opgericht in 1936, is actief als vermogensbeheerder en effectenmakelaar via Bank Delen.

Uw vermogen veilig in bekwame handen, dankzij:

- een behoudsgezinde, uitgebalanceerde strategie*
- een gepersonaliseerd beheer conform de geldende fiscale bepalingen*
- het vertrouwen door continuïteit in de relatie met de vermogensbeheerders*
- een professionele opvolging door onafhankelijke experts.*

Uw effectentransacties snel en correct uitgevoerd dankzij:

- een performante informatica*
- een regelmatige en overzichtelijke rapportering*
- een jarenlange ervaring*
- een systematische en doelgerichte aanpak.*



Kerncijfers

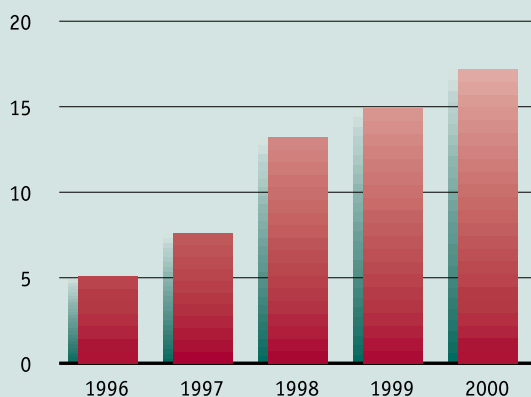
op 31 december 2000 (in Mio EUR)

	2000	1999	1998	1997	1996
Bank Delen <i>(geconsolideerd)</i>					
Balanstotaal	1 009,2	846,6	757,3	512,5	318,0
Eigen vermogen na winstverdeling	66,2	46,1	30,1	23,4	18,1
Gelddeposito's van cliënten	884,0	771,6	696,9	464,1	286,1
Effectenportefeuille	501,0	402,2	168,2	22,8	38,8
Effectendeposito's van cliënten	4 709,1	4 075,9	3 603,4	2 321,5	1 777,8
Courante winst	27,5	20,8	16,1	12,7	4,2
Nettowinst (aandeel van de Groep)	18,1	12,5	9,9	7,2	3,1
Personeel	141	97	92	86	90

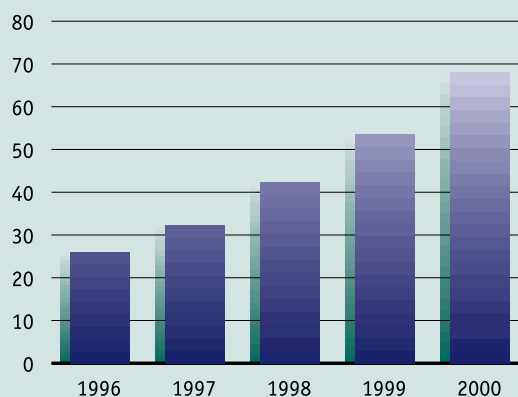
Delen Investments

(geconsolideerd)

Eigen vermogen na winstverdeling	67,9	53,6	42,3	32,2	25,8
Nettowinst (aandeel van de Groep)	17,2	14,9	13,2	7,6	5,1

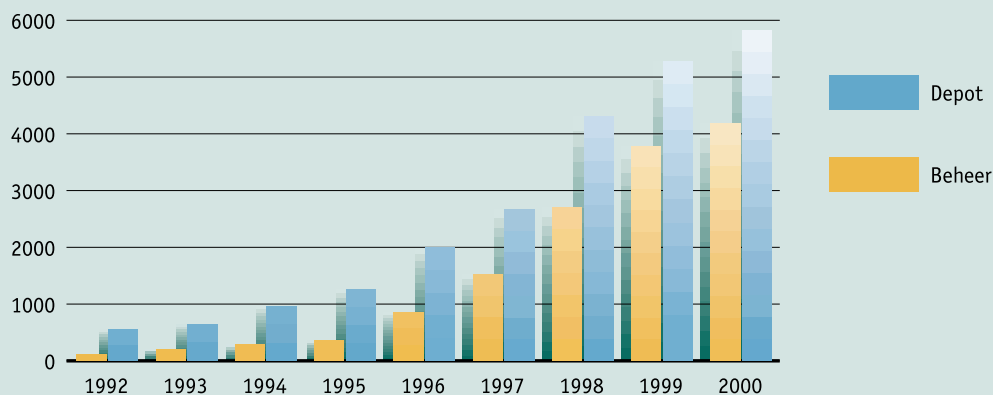


Nettowinst groep Delen in Mio EUR



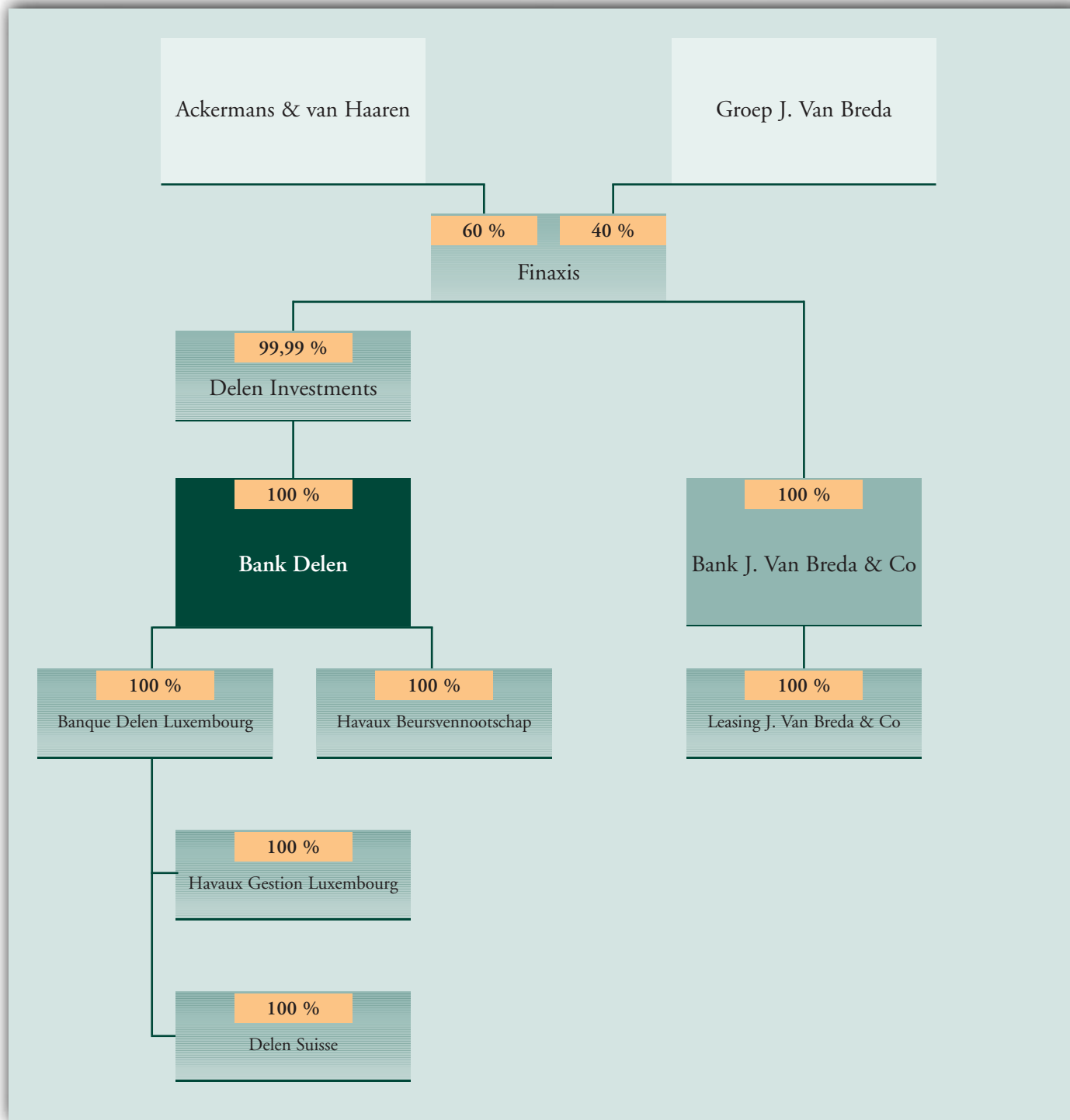
Eigen vermogen groep Delen in Mio EUR

	2000	1999	1998	1997	1996
Bank J. Van Breda & Co <i>(geconsolideerd)</i>					
Balanstotaal	1 778,2	1 729,7	1 505,2	1 473,6	1 329,1
Eigen vermogen na winstverdeling	105,3	95,5	86,7	79,2	72,7
Gelddeposito's van cliënten	1 168,2	1 202,0	1 167,9	1 197,9	1 138,6
Privé-kredietverlening	1 305,1	1 129,3	969,8	884,5	768,0
Effectenportefeuille	353,2	446,6	418,6	453,9	442,7
Nettowinst (aandeel van de Groep)	15,5	14,2	12,8	11,4	10,7
Personeel	391	383	372	373	360



Evolutie van kapitaal in beheer en in depot (liquiditeiten en beveks inbegrepen) in Mio EUR (groep Delen)

Organogram



Inhoudstafel

Mission Statement	3
Kerncijfers	4
Organogram	6
Inhoudstafel	7
Historiek van de groep Delen	8
Bestuur en Toezicht	10
Verslag van de Raad van Bestuur	11
Het Jaar 2000	15
Bank Delen en haar Diensten	21
Geconsolideerde jaarrekening	31
Statutaire jaarrekening	37
Adressen van de Groep	44

Historiek van de groep Delen

1936

Stichting door André Delen van een wisselagentschap in Antwerpen.

1975

André Delen laat het beheer van Delen & Co over aan zijn zonen Paul en Jacques. In overleg met de klant wordt een evenwichtige, behoudsgezinde beleggingsstrategie uitgewerkt die gericht is op zekerheid en traditie en steunt op een grote verscheidenheid aan beleggingsinstrumenten. Professionele opvolging door experts staat borg voor het succesvol beheer van de vermogens.

1987

Delen participeert samen met Paribas Bank Luxembourg in de oprichting van een beursvennootschap in het Groot-Hertogdom Luxemburg.

1989

Introductie van de holding Delen op de Beurs van Brussel. Herpositionering rond het discretionair beheer van de toevertrouwde vermogens.

1992 - 1996

Door de fusie in 1992 van de holding Delen met Ackermans & van Haaren komt de expansie in een stroomversnelling. Delen versterkt zich andermaal door de overname van cliënteel van Verhaegen, Goossens, De Roeck & Co.

In 1994 wordt de Luikse Banque de Schaetzen overgenomen, waarvan de naam wordt gewijzigd in 'Bank Delen & de Schaetzen', of kortweg Bank Delen.

Bank Delen groeit verder door ondermeer de overname van de Brusselse beursvennootschap Goffin, Lannoy & Cie (1995) en het samenwerkingsakkoord met de heren De Ferm van de gelijknamige Antwerpse beursvennootschap (1996). Einde 1996 neemt Bank Delen de meeste cliënten, het personeel en de zetel van Delen & Co over.

1997 - 1999

Het Luxemburgs filiaal van de groep Delen verkrijgt het bankstatuut.

Eind 1997 beslissen Ackermans & van Haaren en de groep J. Van Breda hun dochterbanken onder te brengen in de bankholding Finaxis.

In Brussel werkt Delen in 1998 voor 50% mee aan de oprichting van Fides Asset Management, een onafhankelijke vennootschap voor vermogensbeheer.

In 1999 wordt het kapitaal van Bank Delen verhoogd naar 30 miljoen EUR.

2000 - 2001

Bank Delen lanceert haar eerste ethische bevek, Athena Responsible World Equity.

De Bank ontwikkelt een nieuwe website 'Delen Online' die in oktober 2000 onmiddellijk wordt uitgeroepen tot de beste Belgische site in die categorie.

In oktober 2000 wordt het kapitaal van Bank Delen verhoogd naar 40 miljoen EUR.

Met het oog op een verdere versterking van haar aanwezigheid in Brussel en Wallonië neemt Bank Delen in november 2000 de beursvennootschap Havaux over. De groep Havaux heeft 552 miljoen EUR in depot waarvan meer dan 40% in discretionair beheer. Zowel de aard van het cliënteel als de beleggingsfilosofie van Havaux gelijken sterk op de traditionele positionering van Bank Delen.

In West-Vlaanderen worden de krachten samengebundeld: de agenten, die al 10 jaar in Kortrijk en Roeselare met Delen werkten, worden begin 2001 in het splinternieuwe Accent Business Center in Rumbeke (Roeselare) ondergebracht om er een volwaardige bankzetel te vormen.

Bestuur en Toezicht

Raad van Bestuur

Voorzitter	Jan Suykens
Bestuurders	Luc Bertrand Jean-Marc Bruyns Filips De Ferm Piet Dejonghe Jacques Delen Paul Delen Paul De Winter Carlo Henriksen Thierry Maertens de Noordhout Pierre Sureda
Commissaris-Revisor	André Clybouw

Directiecomité

Voorzitter	Jacques Delen
Leden	Filips De Ferm Paul De Winter Thierry Maertens de Noordhout



Van links naar rechts: René Havaux, Thierry Maertens de Noordhout, Jacques Delen, Paul De Winter, Filips De Ferm

Verslag van de Raad van Bestuur

Een decennium groei

Alleen de toekomst zal uitwijzen of het afgelopen decennium het begin of het einde heeft ingeluid van de gouden eeuw voor Private Banking.

Voor Bank Delen was de periode 1990-2000 in ieder geval het decennium van de groei: de in bewaring ontvangen kapitalen stegen van 18 miljard BEF in 1990 naar 235 miljard BEF einde 2000. De toevertrouwde activa behaalden tevens een gecumuleerd rendement van 265% op tien jaar.

Het personeelsbestand van de groep is in dezelfde periode gestegen van 25 medewerkers in 1990 tot meer dan 120 vandaag.

Nog indrukwekkender dan deze cijfers is de snelle evolutie in de sector van de Private Banking zelf: tien jaar geleden bestond onze taak slechts in het doorgeven en uitvoeren van beursorders.

Vandaag bestaat die taak erin de meest algemene en de meest gedetailleerde patrimoniale en fiscale adviezen te verstrekken; hiervoor staat, in nauwe samenwerking met de beheerders en de analisten, een team van gespecialiseerde juristen ter beschikking van de cliënt.

Toegevoegde waarde

Ook in het jaar 2000 kende Bank Delen een verdere groei.

Deze is hoofdzakelijk te verklaren door ons voortdurend streven naar toegevoegde waarde: enerzijds voor de cliënt, anderzijds voor de Bank als onderneming.

De investering in personeel door de talrijke aanwervingen van jonge universitair en de permanente verbetering van onze informaticasystemen zorgen voor een kwalitatief hoogstaande dienstverlening naar de cliënt toe.

De versterking van onze ploegen was het meest opvallend bij de informatica afdeling die nu 12 mensen telt in plaats van 4 drie jaar geleden. Waar er vroeger 2 juristen waren zijn er nu 7, en het aantal relatiebeheerders is gestegen naar meer dan 40.

Reeds 20% van onze cliënten maken vandaag gebruik van onze site 'Delen On Line' om hun rekeningen en portefeuilles te raadplegen via internet. Sommigen gebruiken de site ook om rechtstreeks beursorders uit te voeren op de Amerikaanse beurzen en op Euronext.

Havaux

Ook bij de overname van de Brusselse beursvennootschap Havaux stond dit streven naar toegevoegde waarde centraal.

Na de eerste gesprekken die in augustus 2000 werden gevoerd met de drie vennoten van de groep Havaux waren we al snel overtuigd van de menselijke en commerciële kwaliteiten van het management, zowel bij Havaux NV te Brussel als in het filiaal Havaux Gestion Luxembourg SA.

De akquisitie zelf kon reeds worden afgerond in november 2000. Vanaf dat ogenblik werd er van start gegaan met de integratie van het cliënteel van Havaux in het beheersmodel van Bank Delen.

We konden onmiddellijk op de totale medewerking rekenen van René, Philippe en Olivier Havaux en hun personeel zodat er al vlug een goede verstandhouding ontstond. In die mate zelfs dat reeds na drie maanden het Luxemburgse filiaal van Havaux verhuisde en zich volledig integreerde met Bank Delen Luxemburg, en dat 5 maand na de overname de omschakeling van de informatica van Havaux NV voltooid was.

Financiële resultaten

Op 31 december 2000 bedraagt het totaal vermogen, toevertrouwd aan de groep Delen 5.830 miljoen EUR. Meer dan 70% van deze kapitalen worden op discretionaire wijze beheerd, wat zich vertaalt in 9.362 beheersmandaten, ofwel een stijging met meer dan 480% tegenover vijf jaar geleden.

Tijdens het jaar 2000 kende het aantal beheersmandaten een groei van 21%. Hiervan is 10% voor rekening van een interne groei, 11% is afkomstig uit de externe groei tengevolge van de akquisitie van Havaux. Geografisch gezien vormt deze overname een ideaal complement aan de bestaande activiteiten van Bank Delen, die in de Brusselse regio reeds haar diensten aanbood via de gedelegeerde agenten Goffin, Lannoy & Cie: ze zorgt voor een bijkomend toevertrouwd vermogen van 552 miljoen EUR dat, gezien de gelijkaardige beleggingsstrategie, een vlotte integratie mogelijk maakt.

Op geconsolideerd niveau stegen de bruto-inkomsten van de Bank van 70,3 miljoen EUR tot 90,2 miljoen EUR. Na aftrek van diverse retrocessies en intrestvergoedingen aan het cliënteel, kwam het netto bankproduct uit op 52,2 miljoen EUR.

De algemene kosten en afschrijvingen bedroegen 22,7 miljoen EUR, de belastingen 10,4 miljoen EUR. Het boekjaar werd afgesloten met een geconsolideerde nettowinst van 18,1 miljoen EUR.



Op 17 oktober 2000 werd het maatschappelijk kapitaal van de Bank verhoogd, door inbreng van 10,0 miljoen EUR in speciën: het geplaatst kapitaal bedraagt sindsdien 40 miljoen EUR en is verdeeld in 4.400.000 aandelen.

Anderzijds heeft het bestuur van Finaxis in maart 2000, na goedkeuring door de CBF besloten om over een periode van 5 jaar een aandelenoptieplan in te voeren ten gunste van bepaalde medewerkers van de Bank. De opties zijn gratis, hebben een looptijd van maximaal 10 jaar en kunnen na 3 jaar uitgeoefend worden aan een vast veelvoud van de geconsolideerde winst van Bank Delen op het ogenblik van de toekenning. Het optieplan voorziet dat de aldus verworven aandelen het voorwerp zijn van een put-optie in hoofde van de optiehouder en een call-optie vanwege Delen Investments CVA.

Geconsolideerd groeide het eigen vermogen aan van 46,1 tot 66,2 miljoen EUR. Wanneer men hieraan de 9,0 miljoen EUR van het fonds voor algemene bankrisico's toevoegt, geeft dit 75,2 miljoen EUR aan permanente middelen op geconsolideerd niveau.

Op enkelvoudig niveau van Bank Delen NV bedroegen de bruto-inkomsten 73,4 miljoen EUR en het netto bankproduct 37,6 miljoen EUR. Na aftrek van de algemene kosten, afschrijvingen en belastingen resulteerde dit in een nettowinst van 11,3 miljoen EUR.

Samen met de overgedragen winst is er 17.913.561,43 EUR te verdelen.

De Raad van Bestuur stelt voor om de te bestemmen winst als volgt te verdelen:

- toevoeging aan de wettelijke reserve	566.119,06 EUR
- uitkering onder de vorm van dividenden	8.000.000,00 EUR
- overdracht naar het volgende boekjaar	9.347.442,37 EUR

Antwerpen, 21 februari 2001.

BANK DELEN



Het jaar 2000

Het jaar 2000 werd voor de financiële markten vooral een jaar waarin het basisprincipe van portefeuillebeheer - namelijk een degelijke risicospreiding - opnieuw van prioritair belang bleek.

Het kwam er vooral op aan om talrijke valkuilen te omzeilen en op die manier de potentieel hoge verliezen te beperken. Een te agressieve houding of te eenzijdige portefeuillesamenstelling werd fors afgestraft: jaarrendementen van -15% tot -30% waren in 2000 voor minder behoedzame portefeuilles dan ook geen uitzondering. Dankzij haar voorzichtige aanpak slaagde Bank Delen er in voor haar cliënten de schade te beperken tot gemiddeld -2% voor een neutrale portefeuille.

Het overgangsjaar naar het nieuwe millennium werd immers gekenmerkt door een hoger dan gemiddeld aantal economische en financiële onevenwichten, die uiteindelijk tot gevolg hadden dat, voor het eerst in meerdere jaren, obligatiemarkten een beter rendement boden dan aandelenmarkten.

De economische divergenties tussen de verschillende wereldregio's, tussen de oude sectoren en die van de 'nieuwe economie', tussen exportgerichte en meer nationaal georiënteerde bedrijven, tussen waarderingsniveaus van aandelen en obligaties, ... zorgden bovendien voor een ongekende volatiliteit op de financiële markten.

Van conjunctuurversnelling en inflatievrees naar vertraging en recessie-angst

Sinds begin 1998 versnelde wereldwijd de economische groei op significante wijze en bereikte zelfs meer dan 5% in het eerste semester van 2000.

In Amerika, de belangrijkste groeimotor ter wereld, bereikte de jaarlijkse BNP-groei zelfs 8% tijdens enkele overhitte maanden in het eerste semester van 2000.

De spectaculaire investeringsgolf in de 'nieuwe economie' duwde de groei tot een onhoudbaar hoog niveau. De daaraan gekoppelde oplopende inflatievrees werd nog versterkt door de evolutie van de olieprijs die sinds begin 1999 een explosieve stijging kende. Inflatiecijfers liepen daardoor maand na maand op in 2000 en verplichtten de centrale banken om het rentebeleid meerdere malen te verkrappen.

Preventieve renteverhogingen moesten het gevaar op een mondiale oververhitting van de economie en een daarmee gepaard gaand risico op galopperende inflatiecijfers bestrijden. Naarmate het jaar vorderde nam het groeiritme van de Amerikaanse economie echter zodanig sterk af dat de term 'oververhitting' plaats moest ruimen voor 'harde landing' en de inflatievrees voor recessie-angst.

Belangrijke trends op valutamarkten

Ook op de valutamarkten was het in het millenniumjaar alles behalve rustig.

De twee cruciale muntverhoudingen, namelijk USD/EUR en USD/YEN, bewogen respectievelijk met meer dan 20% en 10%. Dat had belangrijke gevolgen voor exportgerichte bedrijven. Europese exporteurs konden profiteren van de lage euro, terwijl Amerikaanse multinationals met negatieve valuta-effecten zaten opgescheept.

Voor een open economie zoals Japan was de sterkere yen in de eerste helft van 2000 een remmende factor op het prille economische herstel en kwam de verzwakking naar het jaareinde toe als een welgekomen stimulans.

Fiscaliteit

Het afgelopen jaar vonden twee opmerkelijke gebeurtenissen plaats op fiscaal gebied.

Ten eerste was er het akkoord tussen de Amerikaanse fiscus en de banken wereldwijd, dat geleid heeft tot een aanzienlijke opheffing van het bankgeheim voor Amerikaanse ingezetenen.

De financiële tussenpersonen, waaronder Bank Delen, die het akkoord van 'Qualified Intermediary' ondertekend hebben, verbinden zich ertoe om ofwel fiscale informatie over Amerikaanse ingezetenen door te geven aan de Amerikaanse fiscus ofwel een voorheffing van 31% in te houden en door te storten aan de Amerikaanse Schatkist. Zonder dit akkoord had Bank Delen geen toegang meer gehad tot de Amerikaanse markten.

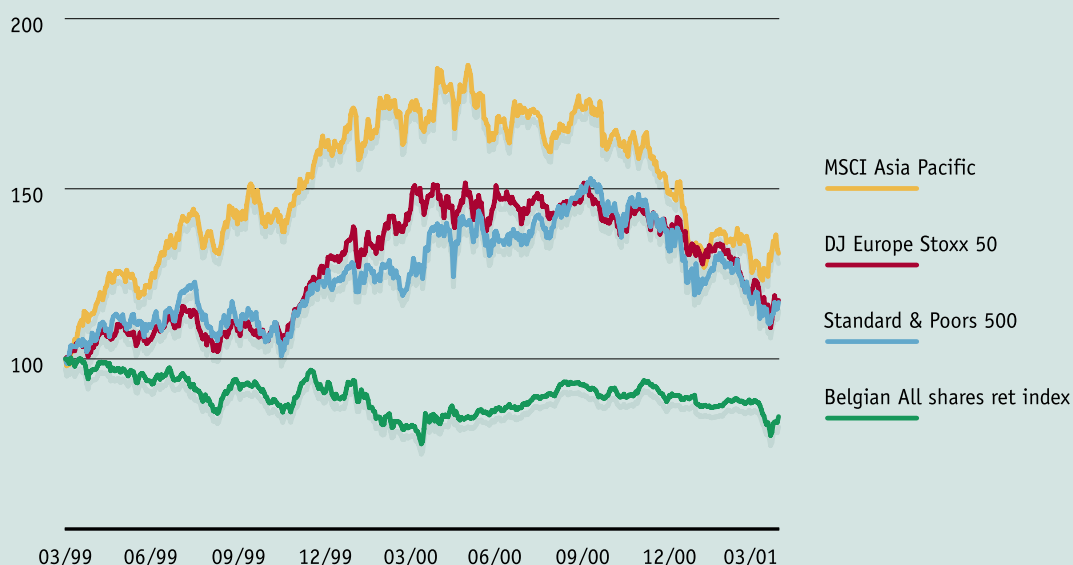
Vervolgens hebben de vijftien lidstaten van de Europese Unie een principiële akkoord gesloten over een Richtlijn met betrekking tot de fiscaliteit op de roerende inkomsten.

Dit ontwerp heeft al heel wat commentaren uitgelokt. Wij zijn ervan overtuigd dat het hier gaat om een belangrijke verschuiving in de richting van een grotere transparantie inzake inkomsten uit roerende goederen en de desbetreffende belasting. Dit heeft tot gevolg dat het onderliggend kapitaal ook gemakkelijker te identificeren zal zijn.

De beleggingsfilosofie van Bank Delen is er altijd vanuit gegaan dat de internationale marktomstandigheden ook in België een steeds grotere transparantie in het vermogensbeheer zouden vereisen.

Beursprestaties en sectorale verschuivingen

In tegenstelling met de voorgaande jaren presteerden aandelenmarkten minder goed dan obligatiemarkten in 2000: de Amerikaanse S&P500 verloor bijna 10%, de Nasdaq tuimelde met 40%, de Nikkei dook ruim 27% lager, de DJ Europe Stoxx 50 index kende een terugval van 4% en de BEL20 sloot het tweede opeenvolgende jaar lager af met een verlies van 10% in 2000.



Binnen de respectievelijke beurzen speelde zich bovendien een nooit geziene discrepantie af tussen de verschillende bedrijfseconomische sectoren.

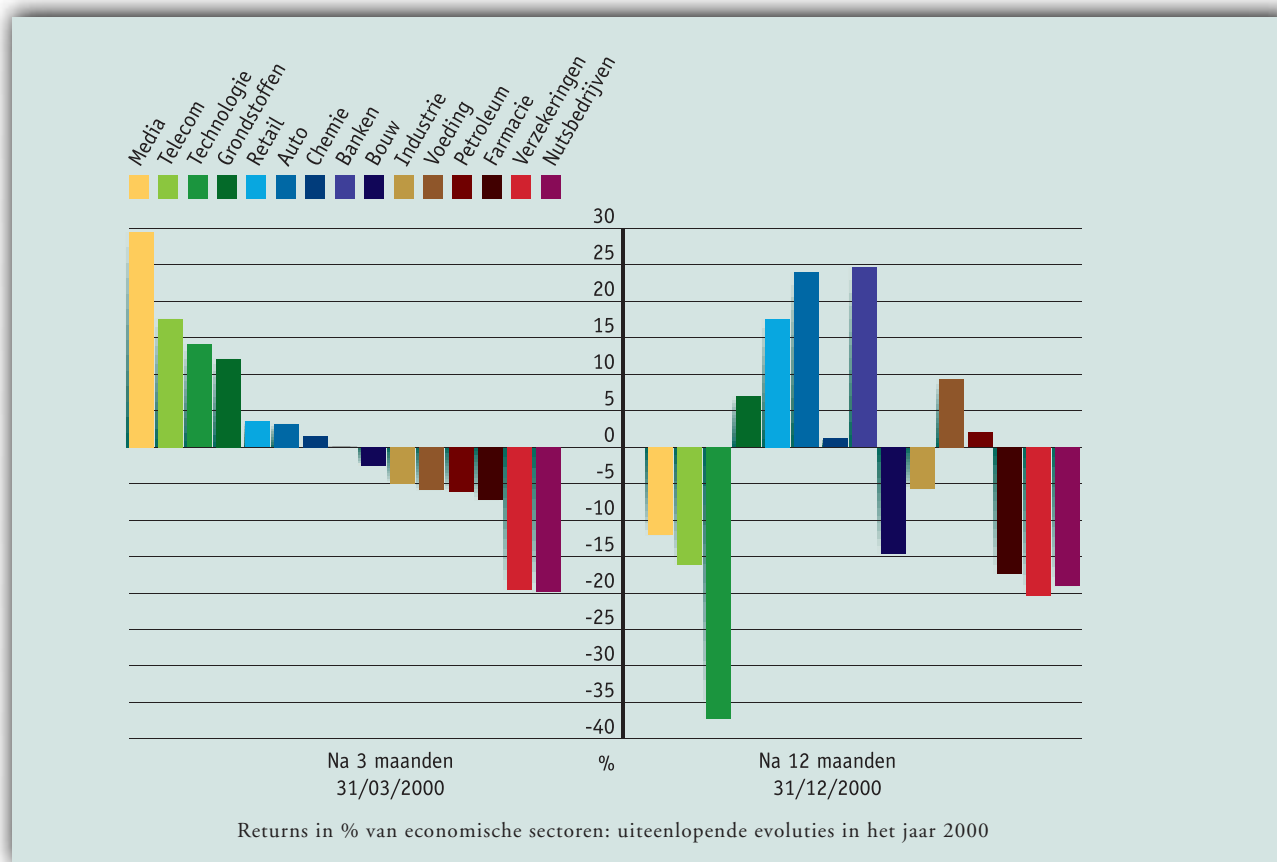
Het groeiritme van bedrijfswinsten uit technologieverwante sectoren kende sinds meerdere jaren een spectaculaire stijging en bereikte in het eerste semester van 2000 een climax.

De millenniumovergang had immers voor elk bedrijf bijkomende investeringen in technologie met zich meegebracht. Bovendien kende het medium 'internet' een doorbraak bij de grote massa, waardoor nieuwe internetbedrijfsjes als paddestoelen uit de grond schoten: de nieuwe-economie-hype overheerste.

Het contrast met de 'oude economie' was enorm en niemand leek begin 2000 nog enige interesse te betonen voor de intussen zeer goedkoop geworden klassiekers uit de voedings-, dranken-, distributie- of verzekeringssector.

Als gevolg van die belangrijke onevenwichten in de sectoren, werd sectorrotatie één van de belangrijkste investeringsthema's in 2000.

Sectorindices kenden bijgevolg een veel hogere volatiliteit dan marktindices.



Perspectieven en strategie

De zware daling in vooral de nieuwe-economie-aandelen tijdens het laatste kwartaal van vorig jaar, zette zich in het eerste kwartaal van 2001 in een versneld tempo nog verder. Daarenboven verspreidde het malaisevirus zich ook volop naar de oude economiewaarden zoals farma-, voedings- en verzekeringsaandelen, met als gevolg een veel bredere correctie op de aandelenmarkten.

Die globale terugval heeft een aantal duurtemaatstaven, zoals bijvoorbeeld de koers/winstverhouding, voor heel wat sectoren teruggebracht tot redelijke waarden, waardoor één van de belangrijke financiële onevenwichten uit 2000 is opgelost.

Ook het verwachtingspatroon betreffende het groeiritme van bedrijfswinsten is teruggevallen tot meer houdbare niveaus op lange termijn. Bovendien is het waarderingsverschil tussen de verschillende economische sectoren eveneens aanzienlijk afgenomen.

Fundamenteel gezien zou de periode van 'normalisatie' waarin beurzen goedkoper werden door dalende aandelenkoersen en door dalende lange termijnrentes stilaan ten einde moeten lopen, maar het risico op overdrijving mag anderzijds nooit genegeerd worden.

De gekende behoudsgezinde en op kwaliteit gerichte beleggingsstrategie binnen het vermogensbeheer van Bank Delen bewijst in de laatste 12 maanden ten volle haar waarde.

Voor beleggers en cliënten die in de voorbije decennia al heel wat kapitaalgroei gerealiseerd hebben, is de huidige terugval eerder marginaal. Bij de generatie nieuwe investeerders wordt het geduld wat op de proef gesteld. Een consistent beleid en een doorgedreven focus op kwaliteitsvolle investeringen heeft in het verleden echter altijd garant gestaan voor een degelijk lange termijnrendement.



Bank Delen en haar diensten

Vermogensbeheer

Vermogensbeheer is een zaak van analyse, doorzicht, vooruitdenken, feeling en een jarenlange ervaring.

Beschikt U dag na dag over de juiste informatie, wereldwijd? Hoeveel tijd kunt U besteden aan de analyse van deze informatie? En daarna? Welke beleggingsstrategie zult U volgen, rekening houdend met de resultaten op termijn?

Expertise

Bank Delen stelt U een expert ter beschikking die zich persoonlijk zal toeleggen op het beheer van uw vermogen, volgens de afspraken uit een duidelijke overeenkomst. Uw vermogen wordt beheerd door één vermogensbeheerder, wiens ervaring en know-how permanent ter uwer beschikking staat.

Tijdens een eerste kennismakingsgesprek overloopt U samen met uw beheerder uw behoeften, uw voorkeuren en eventueel uw bestaande portefeuille. In samenspraak met U worden de grote lijnen van de te volgen beleggingsstrategie en asset-allocation vastgelegd, en wordt een concreet beleggingsvoorstel uitgewerkt. Een vermogensbeheerovereenkomst wordt vervolgens opgesteld waarin onze strategie bepaald wordt. Vanaf dit ogenblik vangt het eigenlijk beheer van uw vermogen aan.

De nadruk wordt gelegd op een gepersonaliseerd beheer aangepast aan uw noden. Als onafhankelijk huis kan Bank Delen de beleggingsinstrumenten van diverse instellingen en emittenten voluit tegen elkaar afwegen. Uw portefeuille is samengesteld uit effecten van hoge kwaliteit. Uw vermogen groeit dankzij een voorzichtig beheer dat ook rekening houdt met juridisch-fiscale gevolgen, met de erfopvolging en met de impact op uw volledige patrimonium.

Heldere rapportering

Een goede communicatie en wederzijds vertrouwen staan centraal in de relatie met uw persoonlijke beheerder. Hij staat altijd voor U klaar als U vragen heeft of als er eventuele veranderingen zijn opgetreden. En om de zoveel tijd kijkt U samen met hem naar het verloop van alle zaken. Op die manier kunnen er, zelfs als alles volgens plan verloopt, toch weer wat verfijningen worden aangebracht.

Van elke aan- of verkoop van een effect ontvangt U een borderrel. Tweemaandelijks sturen we U het bulletin 'Beleggingsnieuws', vol financieel-economische rapporten en analyses. Trimestrieel wordt U een samenvattende portefeuillestaat toegestuurd. Bovendien staat uw vermogenbeheerder altijd klaar voor een evaluatiegesprek, op het door U gewenste tijdstip.

Via onze website 'delenonline.com' kunt U de evolutie van uw portefeuille dag en nacht volgen, van waar ook ter wereld. Deze eenvoudige en overzichtelijke site biedt U tal van mogelijkheden en links met andere interessante financiële sites. Op deze manier wordt U een gids geboden ter ontdekking van de informatiesnelweg.

Patrimoniale begeleiding

Naast de betrachting een zo goed mogelijk rendement te behalen, beoogt vermogensbeheer in een ruimere zin een legale, optimale organisatie van het vermogen.

Bij Bank Delen is onze advisering historisch gericht op begeleiden van privé-clienteel. Dit vereist een permanent en open contact met de cliënt waarbij alle relevante onderwerpen van diens vermogenssituatie aan bod komen.

De ervaring heeft ons geleerd dat het de cliënt dikwijls ontbeert aan een goed totaalbeeld van zijn positionering t.o.v. de wetgeving. Dit brengt vaak verkeerde reflexen en gevoelens van ontevredenheid, onzekerheid en machteloosheid met zich mee. Door de legale weg te volgen kan men met kostenbesparingen het resultaat van kwalitatief goede beleggingen versterken en bestendigen, zelfs over de generaties heen.



Daarom streven wij in een ruimere dimensie het algemeen welzijn van de cliënt na. Dankzij een professionele en oplossingsgerichte benadering volgens een juiste chronologie en met een duidelijke strategie op lange termijn biedt Bank Delen U een grote toegevoegde waarde en een gegarandeerd comfort.

Binnen dit maatwerk komen diverse thema's aan bod: analyse van het huwelijkscontract, overdracht en structurering van vermogen, testamentadvies, bedrijfsopvolging.

Naast de fiscale aspecten van een vermogens- en successieplanning besteedt Bank Delen tevens aandacht aan de individuele, familiale uitgangspunten en doelstellingen. In dit opzicht spelen termen als bescherming van de langstlevende echtgenoot, gelijkheid onder de kinderen en financiële autonomie een belangrijke rol.

Juristen

Om deze service naar behoren aan te bieden werkt Bank Delen binnen haar vermogensbeheer met een team juristen. Zij zorgen ervoor dat de burgerrechtelijke en fiscaalrechtelijke aspecten van een gepersonaliseerde planning op elkaar worden afgestemd. Ook in de begeleiding bij de feitelijke uitvoering van de te nemen maatregelen staan zij ten dienste van het cliënteel.

Onze gespecialiseerde juristen kunnen U helpen bij de interpretatie van de heersende fiscale voorschriften en verstrekken ook adviezen bij het beheer van uw patrimonium in het licht van de gezinssituatie en erfopvolging.

Geen zorgen

Onze keuze gaat steeds naar effecten die vlot verhandelbaar zijn. Zo behoudt U de beschikking over uw vermogen.

Uw effecten worden op uw naam op een effectenrekening bewaard. Los van het feit dat de meeste effecten zeer moeilijk of zelfs niet fysisch leverbaar zijn, biedt deze handelwijze een aantal grote voordelen op gebied van veiligheid en comfort.

Geen risico meer op diefstal of verlies: uw effecten worden door Bank Delen in bewaring gegeven bij gespecialiseerde bewaarcentra zoals CIK en Clearstream die optimale veiligheid bieden.

De volledige administratieve opvolging gebeurt door onze diensten: innen van coupons en dividenden, splitsing van effecten, vervroegde terugbetalingen, bonusuitkeringen, omruilingen, ...

U wordt ook beschermd door een verzekering tegen overlijden door ongeval. De uitkering volstaat meestal om de successierechten van uw erfgenamen in rechte lijn te dekken.

Delen OnLine

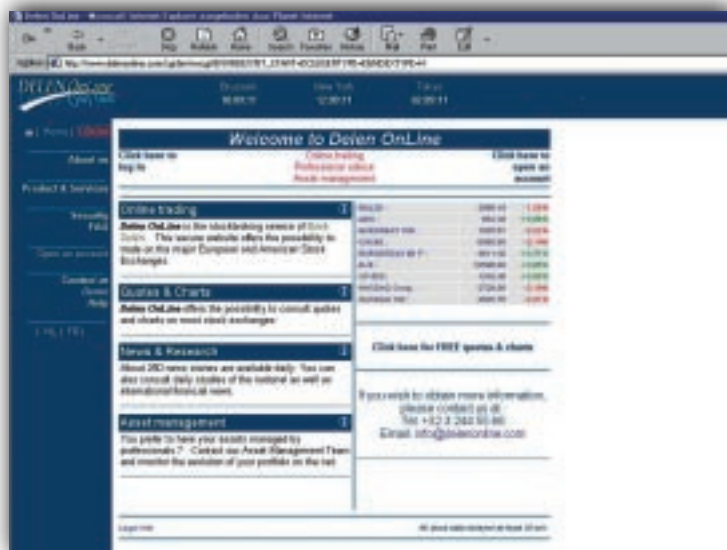
Van bij de start trok delenonline.com de aandacht door zijn gebruiksvriendelijkheid, uitgebreide functionaliteit en snelheid.

Ook bij professionele benchmarkers viel onze site erg in de smaak. In oktober 2000 kreeg delenonline.com in een studie van Paradigm de prijs van de beste transactionele beleggerssite in België en Luxemburg.

‘Delen OnLine’ behoort tot de nieuwste generatie van financiële websites en biedt U een open venster op de know-how van een professionele vermogensbeheerder zoals Bank Delen. Alles wat U nodig hebt is een PC met een internetverbinding en een paswoord.

Surf naar www.delenonline.com. Daar vindt U informatie over de belangrijkste binnen- en buitenlandse beurzen en krijgt U toegang tot een uitgebreide databank met financieel, zakelijk en bedrijfseconomisch nieuws.

Via ‘doorklikvensters’ roept U schermen op met gerelateerde informatie over onze bank, haar diensten en haar producten.



Uw portefeuille raadplegen

Indien U uw vermogen op een discretionaire wijze laat beheren, is ‘Delen OnLine’ een goed middel om rechtstreeks en in real time op de hoogte te blijven van de evolutie van uw portefeuille.

U kent ten allen tijde de samenstelling en de waarde van uw portefeuille, uitgedrukt in een munt van uw keuze, en U krijgt toegang tot een ware schat aan specifieke financiële informatie.

Een beursorder plaatsen... met vrijblijvend advies

Indien U over een tiental miljoen BEF beschikt en grotendeels zelf uw vermogen wenst te beheren maar ook advies zoekt, is ‘Delen OnLine’, gecombineerd met onze knowhow en technologie, een ideale oplossing.

Analyse-instrumenten worden U online aangeboden. U kunt deze marktinformatie ordenen in uw persoonlijke indexen en favoriete lijsten. Via verschillende zoek sleutels kunt U de effecten van uw keuze selecteren en opvolgen.

Delen OnLine biedt U vandaag de mogelijkheid om zelf online orders te plaatsen op Brussel, Amsterdam en de Amerikaanse beurzen. Alle aan- en verkooporders worden beheerd via uw online orderboek. Overzichtelijk, gebruiksvriendelijk, tijdsbesparend.

Veilig

Delen OnLine is zo opgebouwd dat het haast onmogelijk is om iets verkeerd te doen. De beveiligde zone van de site maakt gebruik van een veiligheidsmodule die automatisch geactiveerd wordt. Op het ogenblik dat U het order gaat verzenden, zal U gevraagd worden een wachtwoord in te geven als finale bevestiging.

U bent niet alleen

Onze website betekent niet dat U er helemaal alleen voor staat. Bij Bank Delen kunt U steeds terecht voor professionele bijstand. We geloven immers in een persoonlijke aanpak en we voelen de noodzaak om met U mee te denken.



Responsible Investing

Responsible Investing ('duurzaam beleggen', 'ethisch beleggen', 'maatschappelijk verantwoord beleggen',...) is wereldwijd een snelgroeiend beleggingsfenomeen.

Deze veelbelovende beleggingsfilosofie houdt rekening met thema's die de komende jaren enkel in belang zullen toenemen: eerlijk zaken doen, aandacht voor werknemers, ecologie, mensenrechten, kinderarbeid, gelijke kansen voor vrouwen ...



Bedrijven die er vandaag al in slagen om deze complexe thematiek te verwerken in hun beleidsstrategie, getuigen van toekomstvisie en een superieur management.

Dit vertaalt zich in betere prestaties, zowel binnen het bedrijf als op de beurs. Tot op heden werden beleggingsportefeuilles samengesteld aan de hand van financiële criteria: schuldgraad van de onderneming, winstgevendheid, koers/winst verhouding. Bij Responsible Investing blijft de financiële gezondheid van een bedrijf de basis van het onderzoek: een bedrijf dient financieel levensvatbaar te zijn alvorens het voor belegging in aanmerking komt.

Maar de analyse beperkt zich niet langer tot de financiële resultaten. Voor het eerst wordt de 'triple bottom line' van een bedrijf onderzocht: People, Planet, Profit.

Verschillende bedrijven hebben het veld van Responsible Investing reeds betreden: Johnson&Johnson, Dell Computer, Deutsche Telekom, Nokia, Dexia, Bekaert. Ook leidinggevende bankiers bieden vandaag 'ethische' beleggingsproducten aan: Merrill Lynch, Axa, Robeco, ING, Abn Amro.

Bank Delen en Responsible Investing

Bank Delen wil in deze materie het initiatief nemen. We zijn tot op heden de eerste Belgische bank die het mogelijk maakt een beleggingsportefeuille samen te stellen aan de hand van financiële én sociale én ecologische criteria.

Als (groot)ouders van (klein)kinderen willen we onze verantwoordelijkheid opnemen en in de toekomst, stapsgewijs en geleidelijk aan, ook de ecologische en sociale aspecten van de onderzochte bedrijven mee in de analyse opnemen.

Het feit dat deze keuze geen rendement hoeft te kosten, maakt van Responsible Investing een bijzonder aantrekkelijk beleggingsalternatief: bewuste beleggers, privé of institutioneel (congregaties, pensioenfondsen,...), zullen zich aangesproken voelen door de humane, sociale, ecologische principes die duurzaam beleggen in zich draagt.

Maar meer in het algemeen doet elke lange termijn belegger er goed aan na te denken in termen van lange termijnscenario's: de evolutie van de jongste jaren toont duidelijk aan dat duurzame ontwikkeling daar één van is.

Op onze manier willen wij ook 'duurzaam' ondernemen. In december 2000 werden meer dan 1.200 cliënten uitgenodigd op een concert van Barbara Hendricks, waarvan de opbrengst een ontwikkelingsproject van de Rotary Club in India heeft helpen ondersteunen. Naast andere discrete sponsoringsacties steunt Bank Delen ook enkele jonge beloftevolle Belgische sportlui.



Beveks en beleggingsfondsen

Bank Delen is promotor, beheerder of depositaris van diverse beveks en beleggingsfondsen.

Beleggingsfondsen, ook wel ICB's (Instellingen voor Collectieve Beleggingen) genoemd, verzamelen het spaargeld van individuele beleggers. Dit geld wordt dan op een gemeenschappelijke wijze belegd in aandelen, obligaties, korte termijninstrumenten, vastgoedcertificaten.

Beveks (beleggingsvennootschappen naar Belgisch recht met veranderlijk kapitaal) behoren zonder twijfel tot de meest interessante beleggingsvormen.

Professioneel beheer

De portefeuilles van ICB's worden op een actieve en professionele manier beheerd door een team van specialisten. Zij volgen de financiële markten op de voet en passen de portefeuillesamenstelling aan naargelang de marktevolutie. Het lange termijn perspectief staat centraal.

Spreiding van het risico

De activa in de portefeuilles worden optimaal gespreid over een groot aantal verschillende waarden, in verschillende sectoren en landen. Dankzij deze spreiding wordt het risico aanzienlijk beperkt.

Liquiditeit

Deelbewijzen van ICB's zijn erg liquide: ze zijn makkelijk te verhandelen. Hierdoor kunt U bij een verkoop snel over uw geld beschikken.

Geen administratieve beslommeringen

U hoeft zich geen zorgen meer te maken over het innen van dividenden of het opvolgen van splitsingen of kapitaalverhogingen. De fondsen doen het voor U.

Dagelijkse opvolging

Als belegger kan U perfect uw fondsen opvolgen. Informatie over de inventariswaarden zijn terug te vinden op de financiële bladzijden van uw krant en op onze internet-site, waar U ook de technische fiches vindt van de betreffende ICB's.

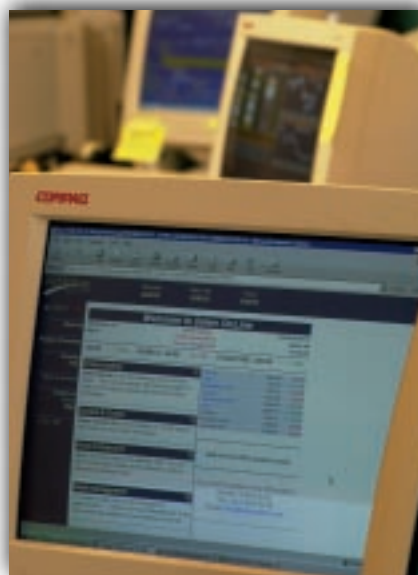
Betere toegankelijkheid

Door in ICB's te beleggen, krijgt U toegang tot markten die anders niet of moeilijk toegankelijk zijn.

Fiscale voordelen

Beveks genieten van een gunstig fiscaal kader:

- zij moeten geen roerende voorheffing betalen op hun inkomsten of kunnen deze volledig of gedeeltelijk recupereren, afhankelijk van het type van inkomsten en het land waarin deze worden betaald.
- voor particuliere beleggers en vzw's zijn meerwaarden die op een bevek gerealiseerd worden vrijgesteld van belastingen. Enkel op de dividenden uitgekeerd door beveks van het distributietype is roerende voorheffing verschuldigd.



Overzicht

Gedetailleerde informatie over elk product afzonderlijk vindt U in ons Beleggingsnieuws en op onze website. Het overzicht hieronder geeft inzicht in de structuur van het geheel.

	Returns in %					Totaal actief in miljoen EUR				
	2000	1999	1998	1997	1996	2000	1999	1998	1997	1996
THESAURIE										
Athena Cash	3,9	2,4	3,2	2,8	2,8	48,0	52,3	66,8	61,5	55,9
Hermes Euro Cash	3,8	2,3	3,0	2,9	2,8	59,4	126,7	151,2	158,0	173,5
Hermes Dollar	14,3	20,7	-1,7	20,7	13,9	6,8	12,9	13,1	19,0	16,8
OBLIGATIES										
Athena European Bonds Short term**	4,2	0,6	5,2	2,5	4,1	29,3	28,2	17,4	17,2	14,9
Athena European Bonds Long term**	5,9	-2,4	7,5	2,7	3,7	81,9	71,6	56,3	28,2	19,8
Athena Dollar Bonds	9,1	0,4	6,6	5,4		33,9	53,4	46,0	38,1	14,9
AANDELEN										
Athena European Equity	-3,5	40,4	20,0	38,3	26,0	276,5	212,6	111,3	51,9	29,7
Athena Information Technology*	-37,6	83,4	22,7			92,9	89,1	33,8		
Athena American Equity*	-6,3	21,5	1,0			21,5	13,2	13,4		
Athena Asia Pacific	-26,6	98,1	-26,8	2,1	15,3	91,3	92,3	6,3	9,0	6,9
Athena Responsible World Equity****	-12,3					32,6				
Hermes Belgian Equity	-7,3	-3,9	47,1	39,0	29,6	99,4	141,1	165,0	115,2	76,5
Hermes Belgian Growth***	-30,2	4,9				26,0	30,9			
JVB Beheersfonds Aandelen	-6,5	26,7	21,7			91,0	45,9	24,8	12,7	
JVB Portfolio Ortelius	-8,3	26,1	18,9	24,2	20,6	8,1	8,3	7,4	8,6	13,8
PENSIOENSPAARFONDSEN										
Hermes Pensioenfondsen	-9,7	0,8	38,4	30,5	19,6	15,4	16,2	11,7	8,3	8,8
GEMENGDE FONDSEN										
JVB Beheersfonds Standaard	0,1	14,4	9,0			53,3	43,3	37,6	42,0	
JVB Portfolio Plantin	3,9	6,2	9,7	11,4	7,6	5,7	6,9	7,4	7,3	6,0
JVB Portfolio Moretus	-0,5	13,0	14,2	16,7	12,7	27,5	29,5	27,5	29,3	23,1
JVB Portfolio Vesalius	-3,9	19,7	17,0	21,2	16,4	5,9	6,0	5,5	5,4	3,2

* april 1998 tot december 1998

** februari 1996 tot december 1996

*** augustus 1999 tot december 1999

**** mei 2000 tot december 2000

JVB: deze fondsen behoren tot Bank J. Van Breda & C^o; sinds begin 1999 staat onze Bank in voor het beheer van deze beveks.

Geconsolideerde jaarrekening

De toelichting van de geconsolideerde jaarrekening en het verslag zonder voorbehoud van de Commissaris Revisor zijn beschikbaar op eenvoudige aanvraag op de maatschappelijke zetel van Bank Delen, Jan Van Rijswijcklaan 184, te 2020 Antwerpen.

Balans na winstverdeling

op 31 december (in duizenden Euro)

	2000	1999
ACTIVA		
I. Kas, tegoeden bij centrale banken, postcheque en girodiensten	1 611	2 154
II. Bij de centrale bank herfinancierbaar overheidspapier	9 931	95 276
III. Vorderingen op kredietinstellingen	412 500	307 834
A. Onmiddellijk opvraagbaar	80 840	25 856
B. Overige vorderingen (op termijn of met opzegging)	331 660	281 978
IV. Vorderingen op cliënten	38 702	21 333
V. Obligaties en andere vastrentende effecten	486 778	399 720
A. Van publiekrechtelijke emittenten	430 340	125 835
B. Van andere emittenten	56 438	273 885
VI. Aandelen en andere niet vastrentende effecten	14 154	2 455
VII. Financiële vaste activa	1 024	837
B. Andere ondernemingen		
1. Deelnemingen, aandelen	1 024	837
VIII. Oprichtingskosten en immateriële vaste activa	4 976	269
IX. Consolidatieverschillen	21 545	5 773
X. Materiële vaste activa	10 480	2 383
XII. Overige activa	1 906	1 254
XIII. Overlopende rekeningen	5 596	7 289
Totaal activa	1 009 203	846 577

	2000	1999
PASSIVA		
I. Schulden aan kredietinstellingen	29 460	7 059
A. Onmiddellijk opvraagbaar	23 591	2 457
C. Overige schulden op termijn of met opzegging	5 869	4 602
II. Schulden aan cliënten	885 818	771 616
A. Spaargelden/spaardeposito's	10 956	13 953
B. Andere schulden	874 862	757 663
1. Onmiddellijk opvraagbaar	747 208	670 403
2. Op termijn of met opzegging	127 654	87 260
IV. Overige schulden	14 506	9 875
V. Overlopende rekeningen	825	1 007
VI. Voorzieningen, uitgestelde belastingen en belastinglatenties	3 124	2 551
1. Pensioen- en soortgelijke verplichtingen	606	731
3. Overige risico's en kosten	2 518	1 820
VII. Fonds voor algemene bankrisico's	9 018	7 518
Eigen vermogen	66 191	46 119
IX. Kapitaal	40 000	30 000
A. Geplaatst kapitaal	40 000	30 000
XII. Reserves en overgedragen resultaat	25 229	16 124
XIII. Consolidatieverschillen	836	-
XIV. Omrekeningsverschillen	126	(5)
Belangen van derden		
XV. Belangen van derden	261	832
Totaal passiva	1 009 203	846 577

Resultatenrekening

op 31 december (in duizenden Euro)

	2000	1999
I. Rente-opbrengsten en soortgelijke opbrengsten waaronder: uit vastrentende effecten	35 485 20 543	26 721 14 728
II. Rentekosten en soortgelijke kosten (-)	(30 031)	(21 387)
III. Opbrengsten uit niet-vastrentende effecten	175	230
A. Aandelen en andere niet-vastrentende effecten	162	94
B. Deelnemingen en aandelen die tot de financiële vaste activa behoren	13	136
IV. Ontvangen provisies	44 886	34 180
V. Betaalde provisies (-)	(7 868)	(9 836)
VI. Winst (verlies(-)) uit financiële transacties	9 611	8 992
A. Uit het wissel- en handelsbedrijf in effecten en andere financiële instrumenten	9 275	8 993
B. Uit de realisatie van de beleggingseffecten	336	(1)
VII. Algemene beheerskosten (-)	(19 225)	(15 083)
A. Bezoldigingen, sociale lasten en pensioenen	(7 165)	(5 377)
B. Overige beheerskosten	(12 060)	(9 706)
VIII. Afschrijvingen en waardeverminderingen op oprichtingskosten, op immateriële en materiële vaste activa	(3 452)	(1 916)
IX. Waardeverminderingen op vorderingen en voorzieningen voor de posten buiten balansstelling "I. Eventuele passiva" en "II. Verplichtingen met een potentieel kredietrisico"	(16)	(16)
XI. Besteding en terugneming van voorzieningen voor andere risico's en voor andere risico's en kosten dan bedoeld in de posten buiten balansstelling "I. Eventuele passiva" en "II. Verplichtingen met een potentieel kredietrisico"	924	395
XII. Voorzieningen voor andere risico's en kosten dan bedoeld in de posten buiten balansstelling "I. Eventuele passiva" en "II. Verplichtingen met een potentieel kredietrisico"	(1 374)	(80)
XIII. Toevoeging aan het fonds voor algemene bankrisico's	(1 500)	(1 196)
XIV. Overige bedrijfsopbrengsten	187	131
XV. Overige bedrijfskosten (-)	(336)	(370)
XVI. Winst uit de gewone bedrijfsuitoefening vóór belasting van de geconsolideerde ondernemingen	27 466	20 765

	2000	1999
XVII. Uitzonderlijke opbrengsten	1 068	468
<i>A. Terugneming van afschrijvingen en van waardeverminderingen op immateriële en materiële vaste activa</i>	16	106
<i>C. Terugneming van voorzieningen voor uitzonderlijke risico's</i>	-	155
<i>D. Meerwaarden bij de realisatie van vaste activa</i>	1 047	207
<i>E. Andere uitzonderlijke opbrengsten</i>	5	-
XVIII. Uitzonderlijke kosten (-)	(21)	(97)
<i>D. Minderwaarden bij de realisatie van vaste activa</i>	(3)	(15)
<i>E. Andere uitzonderlijke kosten</i>	(18)	(82)
XIX. Winst van het boekjaar vóór belastingen van de geconsolideerde ondernemingen	28 513	21 136
XX. Belastingen op het resultaat	(10 364)	(8 355)
<i>A. Belastingen</i>	(10 376)	(8 410)
<i>B. Regularisering van belastingen en terugneming van belastingvoorzieningen</i>	12	55
XXI. Winst van de geconsolideerde ondernemingen	18 149	12 781
XXIII. Te bestemmen winst van het boekjaar	18 149	12 781
XXIV. Aandeel van derden in het resultaat	75	302
XXV. Aandeel van de groep in het resultaat	18 074	12 479

Posten buiten balanstelling

op 31 december (in duizenden Euro)

	2000	1999
I. Eventuele passiva	1 488	976
<i>B. Kredietvervangende borgtochten</i>	27	124
<i>C. Overige borgtochten</i>	-	852
<i>E. Activa bezwaard met zakelijke zekerheden voor rekening van derden</i>	1 461	-
II. Verplichtingen met een potentieel kredietrisico	56 332	69 094
<i>B. Verplichtingen wegens contant aankopen van effecten en andere waarden</i>	52 359	67 285
<i>C. Beschikbare marge op betekende kredietlijnen</i>	3 973	1 809
III. Aan de in de consolidatie opgenomen ondernemingen toevertrouwde waarden	6 081 003	5 382 121
<i>A. Waarden gehouden onder fiducieregeling</i>	83 897	77 230
<i>B. Open bewaring en gelijkgestelde</i>	5 997 106	5 304 891
IV. Te storten op aandelen	81	81

Statutaire jaarrekening

De toelichting van de statutaire jaarrekening en het verslag zonder voorbehoud van de Commissaris Revisor zijn beschikbaar op eenvoudige aanvraag op de maatschappelijke zetel van Bank Delen, Jan Van Rijswijcklaan 184, te 2020 Antwerpen.

Balans na winstverdeling

op 31 december (in duizenden Euro)

	2000	1999
ACTIVA		
I. Kas, tegoeden bij centrale banken, postcheque en girodiensten	1 018	1 394
II. Bij de centrale bank herfinancierbaar overheidspapier	9 931	95 276
III. Vorderingen op kredietinstellingen	203 556	222 630
A. Onmiddellijk opvraagbaar	44 425	9 104
B. Overige vorderingen (op termijn of met opzegging)	159 131	213 526
IV. Vorderingen op cliënten	19 167	18 999
V. Obligaties en andere vastrentende effecten	479 665	389 441
A. Van publiekrechtelijke emittenten	425 727	115 556
B. Van andere emittenten	53 938	273 885
VI. Aandelen en andere niet vastrentende effecten	9 466	1 540
VII. Financiële vaste activa	27 314	14 309
A. Deelnemingen in verbonden ondernemingen	26 396	13 483
C. Andere aandelen die tot de financiële vaste activa behoren	918	826
VIII. Oprichtingskosten en immateriële vaste activa	4 968	258
IX. Materiële vaste activa	2 520	2 210
XI. Overige activa	310	872
XII. Overlopende rekeningen	4 618	6 601
Totaal activa	762 533	753 530

	2000	1999
PASSIVA		
I. Schulden aan kredietinstellingen	58 411	68 312
A. Onmiddellijk opvraagbaar	56 531	60 226
C. Overige schulden op termijn of met opzegging	1 880	8 086
II. Schulden aan cliënten	639 387	632 991
A. Spaargelden/spaardeposito's	10 956	13 953
B. Andere schulden	628 431	619 038
1. Onmiddellijk opvraagbaar	532 036	538 341
2. Op termijn of met opzegging	96 395	80 697
IV. Overige schulden	4 125	6 251
V. Overlopende rekeningen	489	961
VI. Voorzieningen, uitgestelde belastingen en belastinglatenties	1 323	788
1. Pensioen- en soortgelijke verplichtingen	606	694
3. Overige risico's en kosten	717	94
VII. Fonds voor algemene bankrisico's	7 594	6 344
Eigen vermogen	51 204	37 882
IX. Kapitaal	40 000	30 000
A. Geplaatst kapitaal	40 000	30 000
XII. Reserves	1 857	1 291
A. Wettelijke reserve	1 857	1 291
XIII. Overgedragen winst	9 347	6 591
Totaal passiva	762 533	753 530

Resultatenrekening

op 31 december (in duizenden Euro)

	2000	1999
I. Rente-opbrengsten en soortgelijke opbrengsten waaronder: uit vastrentende effecten	31 309 20 330	23 428 14 515
II. Rentekosten en soortgelijke kosten (-)	(26 908)	(18 994)
III. Opbrengsten uit niet-vastrentende effecten	3 617	2 809
A. Aandelen en andere niet-vastrentende effecten	148	72
C. Deelnemingen en aandelen die tot de financiële vaste activa behoren	3 464	2 611
D. Andere aandelen die tot de financiële vaste activa behoren	5	126
IV. Ontvangen provisies	30 961	24 316
V. Betaalde provisies (-)	(8 894)	(9 830)
VI. Winst (verlies(-)) uit financiële transacties	7 500	7 273
A. Uit het wissel- en handelsbedrijf in effecten en andere financiële instrumenten	7 623	7 429
B. Uit de realisatie van de beleggingseffecten	(123)	(156)
VII. Algemene beheerskosten (-)	(15 535)	(11 510)
A. Bezoldigingen, sociale lasten en pensioenen	(5 172)	(4 056)
B. Overige beheerskosten	(10 363)	(7 454)
VIII. Afschrijvingen en waardeverminderingen op oprichtingskosten, op immateriële en materiële vaste activa	(2 462)	(957)
IX. Waardeverminderingen op vorderingen en voorzieningen voor de posten buiten balanstelling "I. Eventuele passiva" en "II. Verplichtingen met een potentieel kredietrisico"	(16)	(16)
XI. Besteding en terugneming van voorzieningen voor andere risico's en voor andere risico's en kosten dan bedoeld in de posten buiten balanstelling "I. Eventuele passiva" en "II. Verplichtingen met een potentieel kredietrisico"	114	117
XII. Voorzieningen voor andere risico's en kosten dan bedoeld in de posten buiten balanstelling "I. Eventuele passiva" en "II. Verplichtingen met een potentieel kredietrisico"	(526)	(25)
XIII. Toevoeging aan het fonds voor algemene bankrisico's	(1 250)	(766)
XIV. Overige bedrijfsopbrengsten	117	27
XV. Overige bedrijfskosten (-)	(214)	(290)
XVI. Winst uit de gewone bedrijfsuitoefening vóór belasting	17 813	15 582

	2000	1999
XVII. Uitzonderlijke opbrengsten	276	362
C. Terugneming van voorzieningen voor uitzonderlijke risico's	271	155
D. Meerwaarden bij de realisatie van vaste activa	5	207
XVIII. Uitzonderlijke kosten (-)	(13)	(95)
D. Minderwaarden bij de realisatie van vaste activa	(1)	(15)
E. Andere uitzonderlijke kosten	(12)	(80)
XIX. Winst van het boekjaar vóór belastingen	18 076	15 849
XX. Belastingen op het resultaat	(6 754)	(5 027)
A. Belastingen	(6 766)	(5 027)
B. Regularisering van belastingen en terugneming van belastingvoorzieningen	12	-
XXI. Winst van het boekjaar	11 322	10 822
XXIII. Te bestemmen winst van het boekjaar	11 322	10 822

Resultaatverwerking

A. Te bestemmen winstsaldo	17 913	10 828
1. Te bestemmen winst van het boekjaar	11 322	10 822
2. Overgedragen winst van het vorige boekjaar	6 591	6
C. Toevoeging aan het eigen vermogen (-)	(566)	(541)
2. Aan de wettelijke reserve	(566)	(541)
D. Over te dragen resultaat (-)	(9 347)	(6 591)
1. Over te dragen winst	(9 347)	(6 591)
F. Uit te keren winst (-)	(8 000)	(3 696)
1. Vergoeding van het kapitaal	(8 000)	(3 696)

Posten buiten balanstelling

op 31 december (in duizenden Euro)

	2000	1999
I. Eventuele passiva	27	976
<i>B. Kredietvervangende borgtochten</i>	27	124
<i>C. Overige borgtochten</i>	-	852
II. Verplichtingen met een potentieel kredietrisico	56 332	69 094
<i>B. Verplichtingen wegens contant aankopen van effecten en andere waarden</i>	52 359	67 285
<i>C. Beschikbare marge op betekende kredietlijnen</i>	3 973	1 809
III. Aan de kredietinstelling toevertrouwde waarden	4 773 257	4 725 495
<i>B. Open bewaring en gelijkgestelde</i>	4 773 257	4 725 495
IV. Te storten op aandelen	81	2 560



Adressen van de groep

Zetel Antwerpen

BANK DELEN
Jan Van Rijswijcklaan 184
B-2020 Antwerpen
Tel: 03-244 55 66

- Vermogensbeheer

David Boelens
Filips De Ferm*
Koen De Rudder
Paul De Winter *
Natale Donckers
Filip Gielkens
Thierry Istas
Jan Laureyssens
Paul Marck
Guy Mattan
Gregory Swolfs
Hilde Van der Auwermeulen
Véronique Vanderwegen
Didier Van Hove
Axel Willemsens
Didier Willemsens
Niklaas Claeyssoone
Christophe Dekersgieter
Ann De Smedt
Sam Adams
Carl Coppieters
Emmanuel Damman
Rudi Van Gulp
Gina Cuyvers
Erna De Reys
Rafaël De Schepper
Christian Gubel
Daniel Ratinckx
Diane Seerden
Herman Van Cauwenberge
Stefan Van Riel

- Patrimoniaal Advies

- Financiële Analyse

- Delen Online

Zetel Luik

BANQUE DELEN &
de SCHAETZEN
Boulevard d'Avroy 4
B-4000 Liège
Tel: 04-232 28 11

- Vermogensbeheer

Thierry Maertens de Noordhout *
Francis Germain
Bernard Gillon
Freddy Rouxhet

* Lid van het Directiecomité

Zetel West-Vlaanderen

BANK DELEN
Accent Business Park
Kwadestraat 151-C7
B-8800 Rumbekke-Roeselare
Tel: 051-241616

- Vermogensbeheer

Noël Colpaert
Petra Coussement
Jean-Paul Debruyne
Luc Demaré
Johan Demeurisse
Jozef Demeurisse
Christian Pattyn
Dirk Stals
Kurt Vankeirsbilck
Tom De Pauw

- Patrimoniaal advies

Agentschap Brussel

Montoyerstraat 63
B-1000 Brussel
Tel: 02-237 06 50

- Gedeleg. agenten

Jean Goffin
Paul Goffin
Patrick Lannoy
Thierry Mommaerts

- Vermogensbeheer

Havaux Beursvennootschap

Regentlaan 47-48
B-1000 Brussel
Tel: 02-511 84 10

- Vermogensbeheer

Jacques Dierickx
Olivier Havaux
René Havaux
Patrick Martens

Banque Delen Luxembourg

“Centre Descartes”
Route d'Arlon 287
L-1150 Luxembourg
Tel: (00-352) 44 50 60

- Vermogensbeheer

Martine Delbrouck
Pierre Dochen
Philippe Havaux
Roland Lemmens
Alain Van den Bogaert

Delen (Suisse)

12, rue de Hollande
CH-1211 Genève 11
Tel: (00-41) 22-317 00 00

- Bestuurder
- Vermogensbeheer

Beda Fürer
André De Greef

BANK DELEN N.V.
Jan Van Rijswijklaan 184
B-2020 Antwerpen
Tel. 03-244 55 66
Fax 03-216 04 91
BTW: BE 453 076 211
H.R.A. 310 125
Verantwoordelijke uitgever: Paul De Winter



Concept & realisatie: Bem & Saeys, Mortsel



www.delen.be
www.delenonline.com

BANK DELEN
VERMOGENSBEHEER